



## Atualização sobre a investigação de casos suspeitos de febre amarela silvestre, Minas Gerais, 2017

Data da atualização: 17/02/2017

### Cenário Ecoepidemiológico:

**Total de municípios com casos suspeitos:** 84 municípios

**Total de municípios com casos confirmados:** 42 municípios

**Tabela 1** – Distribuição de casos de febre amarela, segundo local provável de infecção, Minas Gerais, 2017.

Unidade Regional de Saúde	Local provável de infecção	Casos confirmados	Casos descartados	Casos em investigação	Total de casos notificados
Coronel Fabriciano	Bom Jesus do Galho	2	1	11	14
	Caratinga	21	6	129	156
	Coronel Fabriciano	0	1	3	4
	Entre Folhas	2	2	18	22
	Imbé de Minas	8	3	32	43
	Ipaba	0	1	0	1
	Ipatinga	0	4	8	12
	Inhapim	4	0	3	7
	Piedade de Caratinga	8	2	19	29
	Naque	0	1	0	1
	Santa Bárbara do Leste	3	1	13	17
	Santa Rita de Minas	0	0	8	8
	Santana do Paraíso	0	1	1	2
	São Sebastião do Anta	0	1	0	1
	São Domingos das Dores	0	1	0	1
	Timoteo	0	0	4	4
Ubaporanga	5	4	14	23	
Vermelho Novo	0	0	2	2	



SECRETARIA DE ESTADO DE SAÚDE DE MINAS GERAIS  
SUBSECRETARIA DE VIGILÂNCIA E PROTEÇÃO À SAÚDE  
SUPERINTENDÊNCIA DE VIGILÂNCIA EPIDEMIOLÓGICA, AMBIENTAL E SAÚDE DO TRABALHADOR

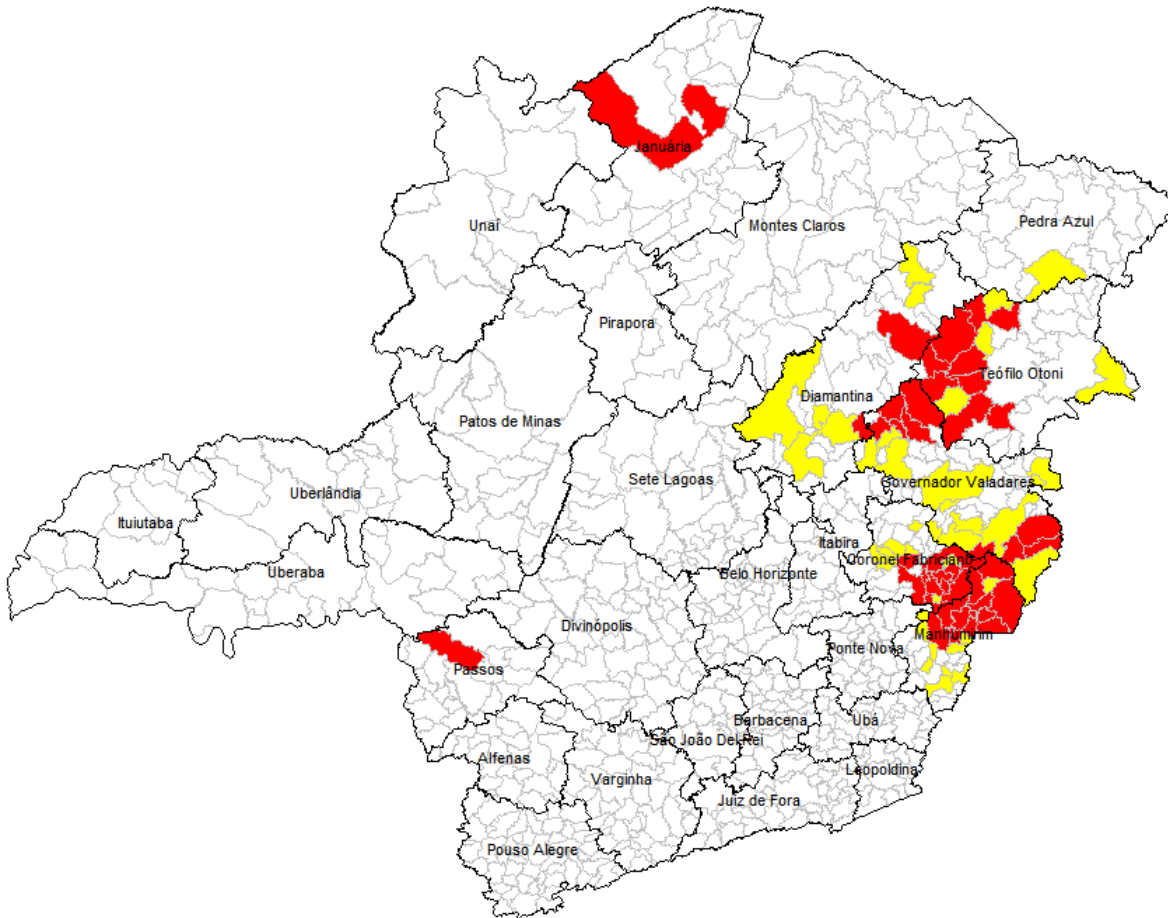
Diamantina	Coluna	2	0	0	2
	Diamantina	0	0	3	3
	Felício dos Santos	0	0	2	2
	Francisco Badaró	0	0	1	1
	Minas Novas	2	0	2	4
	Rio Vermelho	0	0	1	1
	Serro	0	0	1	1
	Virgem da Lapa	0	0	1	1
Governador	Água Boa	1	0	0	1
Valadares	Aimorés	0	0	8	8
	Alpercata	0	0	1	1
	Alvarenga	2	1	4	7
	Conselheiro Pena	0	0	1	1
	Governador Valadares	0	2	2	4
	Itanhomi	0	0	4	4
	Itueta	2	0	5	7
	José Raydan	3	1	7	11
	Mantena	0	0	1	1
	Peçanha	0	0	1	1
	Resplendor	1	0	2	3
	Santa Maria do Suaçui	1	1	14	16
	Santa Rita do Itueto	5	0	10	15
	São João do Manteninha	0	0	1	1
	São João Evangelista	0	0	4	4
	São José do Jacuri	1	0	2	3
	São Pedro do Suaçui	0	0	2	2
	São Sebastião do Maranhão	5	0	22	27
	Sobralia	0	0	1	1
	Tarumirim	0	0	2	2
Januária	Januária	1	0	0	1
Manhumirim	Caputira	0	0	2	2
	Carangola	0	0	1	1
	Chalé	2	0	2	4
	Conceição de Ipanema	1	0	2	3
	Durandé	1	0	4	5
	Espera Feliz	0	0	2	2
	Ipanema	13	4	8	25
	Lajinha	7	0	3	10
	Manhuaçu	3	3	6	12
	Manhumirim	0	0	2	2



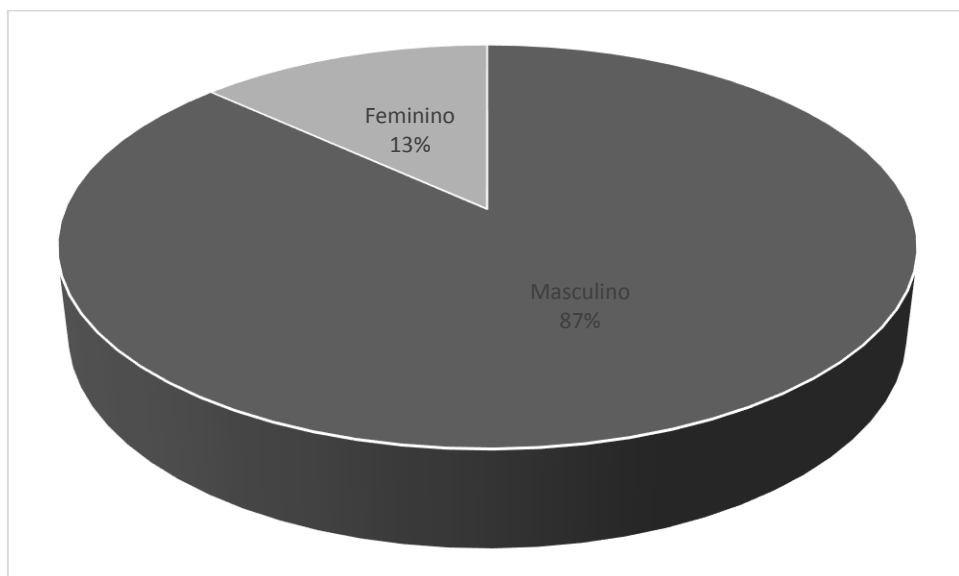
SECRETARIA DE ESTADO DE SAÚDE DE MINAS GERAIS  
 SUBSECRETARIA DE VIGILÂNCIA E PROTEÇÃO À SAÚDE  
 SUPERINTENDÊNCIA DE VIGILÂNCIA EPIDEMIOLÓGICA, AMBIENTAL E SAÚDE DO TRABALHADOR

	Martins Soares	0	0	1	1
	Mutum	3	1	7	11
	Orizania	0	0	1	1
	Pocrane	1	1	1	3
	Reduto	1	0	0	1
	Santana do Manhuaçu	1	2	2	5
	São João do Manhuaçu	0	1	0	1
	São José do Manhuaçu	0	0	1	1
	São Jose do Mantimento	2	0	2	4
	Simonésia	6	1	28	35
	Taparuba	0	1	2	3
Passos	Delfinópolis	4	0	0	4
Pedra Azul	Joaima	0	0	1	1
Teófilo Otoni	Carai	1	0	3	4
	Franciscópolis	0	0	1	1
	Frei Gaspar	4	0	8	12
	Itaípe	0	0	2	2
	Itambacuri	12	2	23	37
	Ladainha	27	2	78	107
	Malacacheta	7	0	6	13
	Nanuque	0	0	3	3
	Novo Cruzeiro	19	1	71	91
	Padre Paraíso	0	0	3	3
	Poté	9	2	42	53
	Setubinha	6	1	23	30
Teófilo Otoni	9	1	24	34	
Outros locais prováveis de infecção	Indeterminado	2*	0	-	2
<b>Total</b>	<b>-</b>	<b>220</b>	<b>57</b>	<b>735</b>	<b>1012</b>

\*Casos confirmados com local provável de infecção em investigação  
 Fonte: Planilha paralela/Sala de Situação – SES/MG

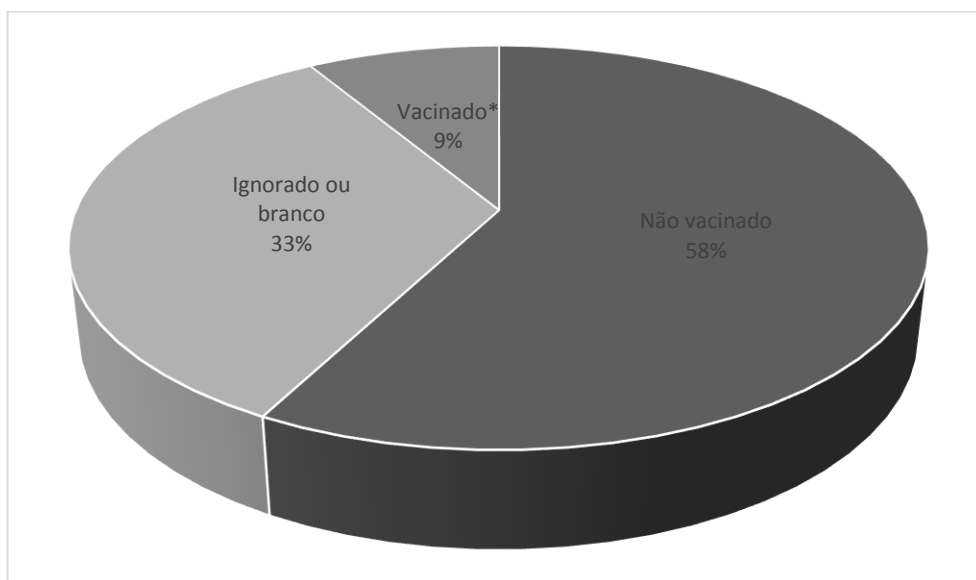


**Figura 1** – Distribuição dos casos confirmados, notificados e óbitos por febre amarela, segundo local provável de infecção, Minas Gerais, 2017. Fonte: Sala de Situação/SES-MG





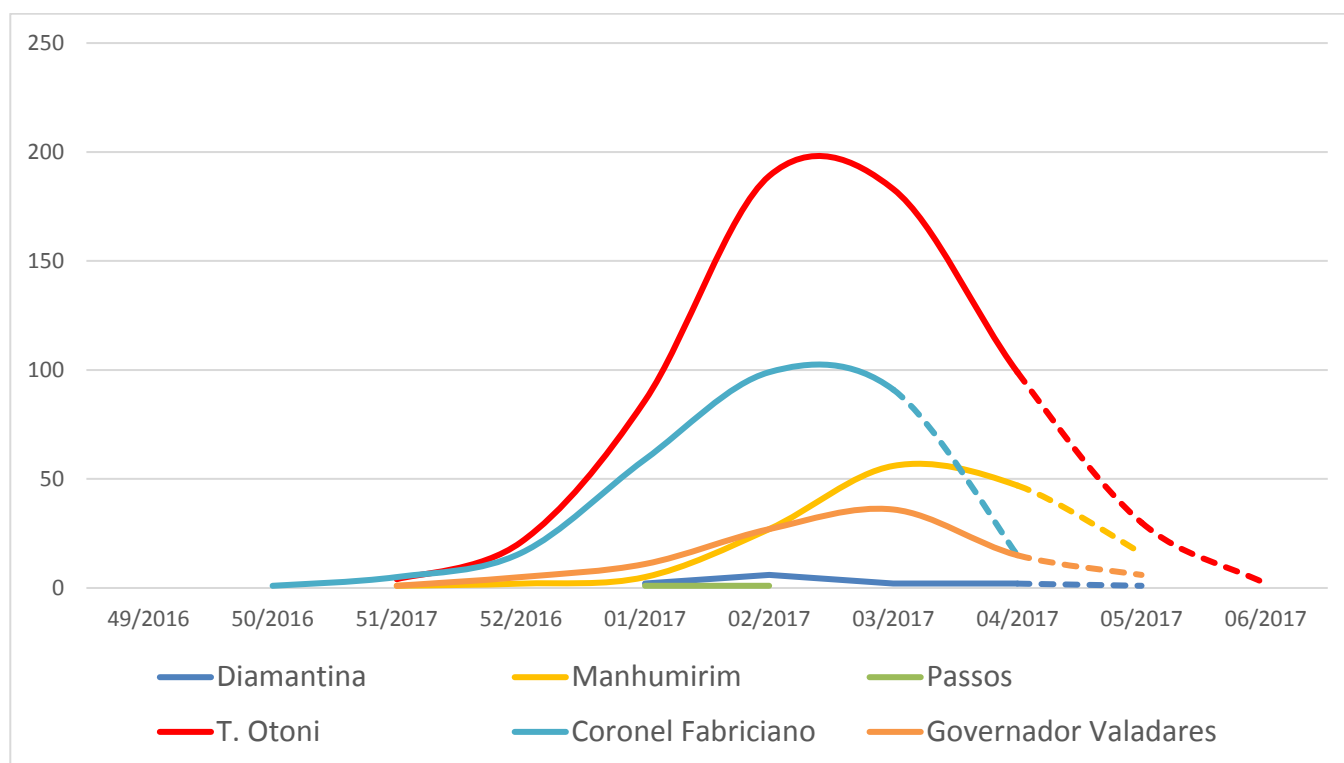
**Figura 2** – Distribuição dos casos confirmados (n=220 casos) de febre amarela, segundo sexo, Minas Gerais, 2017.



**Figura 3** – Distribuição dos casos confirmados (n=220 casos) de febre amarela, segundo status vacinal, Minas Gerais, 2017.

Os pacientes que foram classificados como “vacinação” (n=19) não estavam imunizados de acordo com o preconizado pelo Programa Nacional de Imunizações (PNI) e apresentavam as seguintes situações: apenas uma dose há mais de 10 anos, vacinação após o aparecimento dos sintomas tendo sido comprovada a febre amarela pelo vírus selvagem ou ainda apenas informaram terem sido vacinados, sem comprovação através do cartão.

Até a presente data foram notificados 1012 casos suspeitos de febre amarela no estado de Minas Gerais. A Figura 4 apresenta a distribuição dos casos segundo semana epidemiológica de início dos sintomas. Conforme apresentado, a maioria dos casos suspeitos tiveram início dos sintomas nas semanas 02/2017 e 03/2017 que corresponde ao período entre os dias 08 a 21 de janeiro de 2017.



**Figura 4** – Distribuição dos casos notificados, segundo semana epidemiológica de início dos sintomas, Minas Gerais, 2017

Fonte: SINAN/SES-MG – Data da atualização: 13/02/2017  
Dados Parciais, sujeitos a alteração

Dos 1012 casos notificados até o momento, 174 casos evoluíram para óbito, dos quais 78 foram confirmados para febre amarela, conforme apresentado na Tabela 2. Entre os óbitos confirmados 89,7% (n=70) foram do sexo masculino, com média de idade de 45,1 anos.

**Tabela 2** – Óbitos notificados e óbitos confirmados por febre amarela, segundo local provável de infecção, Minas Gerais, 2017

Unidade Regional de Saúde	Local Provável de Infecção	Óbitos notificados	Óbitos confirmados
Coronel Fabriciano	Caratinga	4	0
	Entre Folhas	1	1
	Imbé de Minas	3	2
	Inhapim	2	2



SECRETARIA DE ESTADO DE SAÚDE DE MINAS GERAIS  
SUBSECRETARIA DE VIGILÂNCIA E PROTEÇÃO À SAÚDE  
SUPERINTENDÊNCIA DE VIGILÂNCIA EPIDEMIOLÓGICA, AMBIENTAL E SAÚDE DO TRABALHADOR

	Ipatinga	1	0
	Piedade de Caratinga	6	5
	Santa Rita de Minas	1	0
	São Domingos das Dores	1	0
	Ubaporanga	4	1
Diamantina	Rio Vermelho	1	0
Governador Valadares	Aimorés	1	0
	Alvarenga	3	1
	Itanhomi	1	0
	Itueta	2	1
	José Raydan	4	2
	Mantena	1	0
	Santa Maria do Suaçui	2	0
	Santa Rita do Itueto	6	2
	São José do Jacuri	1	0
	São Pedro do Suaçui	1	0
	São Sebastião do Maranhão	4	2
	Tarumirim	1	0
Januária	Januária	1	1
Manhumirim	Chale	1	0
	Conceição de Ipanema	1	1
	Durandé	1	0
	Ipanema	7	5
	Lajinha	2	0
	Manhuaçu	1	0
	Pocrane	1	1
	Reduto	1	1
	São Jose do Mantimento	1	0
	Simonésia	5	1
	Taparuba	1	0
Passos	Delfinópolis	3	3
Pedra Azul	Joaima	1	0
Teófilo Otoni	Frei Gaspar	4	1
	Itambacuri	15	8
	Ladainha	21	12
	Malacacheta	5	3
	Novo Cruzeiro	18	6
	Padre Paraíso	2	0
	Poté	7	4
	Setubinha	6	4
	Teófilo Otoni	17	7
Outros locais prováveis de infecção	Indeterminado/Em investigação	1	1*
<b>Total</b>	-	<b>174</b>	<b>78</b>



\*caso com local provável de infecção em investigação

Fonte: Planilha paralela/Sala de Situação – SES/MG

**Tabela 3** – Distribuição dos casos e óbitos confirmados por febre amarela, segundo faixa etária, Minas Gerais, 2017.

Faixa etária	Casos (%)	Óbitos (%)	Letalidade (%)
0 a 9 anos	0 (0)	0 (0)	0
10 a 19 anos	11 (5,0)	0 (0)	0
20 a 29 anos	16 (7,3)	3 (3,8)	18,8
30 a 39 anos	41 (18,6)	13 (16,7)	31,7
40 a 49 anos	64 (29,1)	22 (28,2)	34,4
50 a 59 anos	58 (26,4)	26 (33,3)	44,8
60 ou mais	30 (13,6)	14 (17,9)	48,3
<b>Total</b>	<b>220</b>	<b>78</b>	<b>35,5</b>

### Epizootias

**Total de municípios com rumor de epizootias:** 97 municípios

**Total de municípios com epizootias em investigação:** 57 municípios

**Total de municípios com epizootias confirmadas para febre amarela:** 66 municípios

**Tabela 4** - Rumores de epizootias, epizootias de primatas não humanos em investigação e epizootias confirmadas para febre amarela por critério laboratorial ou vínculo epidemiológico\*, Minas Gerais, Dezembro/2016 - Fevereiro/2017.

Regional	Município	Rumor	Em investigação	Confirmados para FA
Alfenas	Alterosa	Sim		
	Campestre	Sim		
	Nova Resende		Sim	
Barbacena	Conselheiro Lafaiete		Sim	
	Cristiano Ottoni	Sim		
	Ouro Branco	Sim		





SECRETARIA DE ESTADO DE SAÚDE DE MINAS GERAIS  
SUBSECRETARIA DE VIGILÂNCIA E PROTEÇÃO À SAÚDE  
SUPERINTENDÊNCIA DE VIGILÂNCIA EPIDEMIOLÓGICA, AMBIENTAL E SAÚDE DO TRABALHADOR

<b>Belo Horizonte</b>	Belo Horizonte			Sim
	Betim			Sim
	Contagem			Sim
	Esmeraldas		Sim	
	Ibirité		Sim	
	Jaboticatubas		Sim	
	Juatuba		Sim	
	Lagoa Santa	Sim		
	Nova Lima		Sim	
	Ouro Preto		Sim	
	Ribeirão das Neves	Sim		
	Sabará		Sim	
	Santa Luzia		Sim	
Vespasiano	Sim			
<b>Coronel Fabriciano</b>	Antônio Dias		Sim	
	Bom Jesus do Galho			Sim
	Caratinga			Sim
	Dionísio	Sim		
	Entre Folhas			Sim
	Imbé de Minas			Sim
	Inhapim			Sim
	Ipatinga			Sim
	Jaguaraçu	Sim		
	Marliéria			Sim
	Piedade de Caratinga	Sim		
	Santa Bárbara do Leste	Sim		
	Santa Rita de Minas			Sim
	São Domingos das Dores	Sim		
	Timóteo			Sim
Ubaporanga			Sim	



SECRETARIA DE ESTADO DE SAÚDE DE MINAS GERAIS  
SUBSECRETARIA DE VIGILÂNCIA E PROTEÇÃO À SAÚDE  
SUPERINTENDÊNCIA DE VIGILÂNCIA EPIDEMIOLÓGICA, AMBIENTAL E SAÚDE DO TRABALHADOR

	Vargem Alegre			Sim
	Vermelho Novo			Sim
<b>Diamantina</b>	Alvorada de Minas		Sim	
	Aricanduva		Sim	
	Coronel Murta		Sim	
	Couto de Magalhães de Minas			Sim
	Felício dos Santos			Sim
	Itamarandiba			Sim
	Minas Novas			Sim
	Sabinópolis			Sim
	Santo Antônio do Itambé	Sim		
Virgem da Lapa		Sim		
<b>Divinópolis</b>	Araújos	Sim		
	Arcos	Sim		
	Bambuí	Sim		
	Bom Despacho	Sim		
	Conceição do Pará	Sim		
	Córrego Danta	Sim		
	Dores do Indaiá	Sim		
	Estrela do Indaiá	Sim		
	Igaratinga		Sim	
	Japaraíba			Sim
	Lagoa da Prata		Sim	
	Leandro Ferreira	Sim		
	Luz	Sim		
	Medeiros	Sim		
	Moema	Sim		
	Pimenta	Sim		
	Piracema	Sim		
Nova Serrana	Sim			



SECRETARIA DE ESTADO DE SAÚDE DE MINAS GERAIS  
SUBSECRETARIA DE VIGILÂNCIA E PROTEÇÃO À SAÚDE  
SUPERINTENDÊNCIA DE VIGILÂNCIA EPIDEMIOLÓGICA, AMBIENTAL E SAÚDE DO TRABALHADOR

	São Gonçalo do Pará	Sim		
	São Sebastião do Oeste	Sim		
	Serra da Saudade	Sim		
	Tapiraí		Sim	
<b>Governador Valadares</b>	Água Boa			Sim
	Aimorés			Sim
	Alpercata	Sim		
	Alvarenga			Sim
	Engenheiro Caldas	Sim		
	Gonzaga	Sim		
	Governador Valadares			Sim
	Itanhomi	Sim		
	Itueta			Sim
	Jampruca	Sim		
	José Raydan			Sim
	Peçanha			Sim
	Santa Maria do Suaçuí			Sim
	Santa Rita do Itueto			Sim
	São Geraldo da Piedade	Sim		
	São João Evangelista			Sim
	São José da Safira			Sim
São José do Jacuri			Sim	
São Pedro do Suaçuí			Sim	
São Sebastião do Maranhão	Sim			
<b>Itabira</b>	Conceição do Mato Dentro	Sim		
	Itabira		Sim	
	Ferros	Sim		
	São Gonçalo do Rio Abaixo		Sim	
	Santa Bárbara	Sim		
<b>Ituiutaba</b>	Gurinhatã		Sim	



SECRETARIA DE ESTADO DE SAÚDE DE MINAS GERAIS  
 SUBSECRETARIA DE VIGILÂNCIA E PROTEÇÃO À SAÚDE  
 SUPERINTENDÊNCIA DE VIGILÂNCIA EPIDEMIOLÓGICA, AMBIENTAL E SAÚDE DO TRABALHADOR

	Ituiutaba		Sim	
	Santa Vitória	Sim		
<b>Januária</b>	Bonito de Minas	Sim		Sim
	Januária			
	Manga	Sim		
	Pedras de Maria da Cruz	Sim		
	São João da Ponte	Sim		
<b>Juiz de Fora</b>	Belmiro Braga		Sim	
	Ewbank da Câmara		Sim	
	Juiz de Fora		Sim	
	Rio Novo	Sim		
<b>Leopoldina</b>	Leopoldina		Sim	
<b>Manhumirim</b>	Abre Campo	Sim		
	Alto Caparaó	Sim		
	Caparaó	Sim		
	Caputira			Sim
	Chalé			Sim
	Conceição de Ipanema			Sim
	Divino			Sim
	Durandé			Sim
	Espera Feliz	Sim		
	Ipanema	Sim		
	Lajinha			Sim
	Luisburgo			Sim
	Manhuaçu			Sim
	Martins Soares	Sim		
	Matipó	Sim		
	Mutum			Sim
	Santa Margarida			Sim
Santana do Manhuaçu			Sim	



SECRETARIA DE ESTADO DE SAÚDE DE MINAS GERAIS  
 SUBSECRETARIA DE VIGILÂNCIA E PROTEÇÃO À SAÚDE  
 SUPERINTENDÊNCIA DE VIGILÂNCIA EPIDEMIOLÓGICA, AMBIENTAL E SAÚDE DO TRABALHADOR

	São João do Manhuaçu			Sim
	São José do Mantimento			Sim
	Simonésia			Sim
<b>Montes Claros</b>	Bocaiúva			Sim
	Capitão Enéas		Sim	
	Joaquim Felício		Sim	
	Juramento		Sim	
	Montes Claros		Sim	
<b>Passos</b>	Claraval	Sim		
	Delfinópolis		Sim	
	Doresópolis	Sim		
	Guapé		Sim	
	Piumhi		Sim	
	São João Batista do Glória		Sim	
	São Roque de Minas			Sim
<b>Patos de Minas</b>	Matutina	Sim		
	Patos de Minas		Sim	
	Rio Paranaíba	Sim		
	Serra do Salitre	Sim		
	Vazante		Sim	
<b>Pedra Azul</b>	Itaobim	Sim		
	Itinga	Sim		
	Monte Formoso	Sim		
<b>Pirapora</b>	Pirapora	Sim		
	Várzea da Palma	Sim		
<b>Ponte Nova</b>	Alvinópolis	Sim		
	Dom Silvério	Sim		
	Jequeri	Sim		
	Ponte Nova		Sim	
	Raul Soares			Sim



SECRETARIA DE ESTADO DE SAÚDE DE MINAS GERAIS  
SUBSECRETARIA DE VIGILÂNCIA E PROTEÇÃO À SAÚDE  
SUPERINTENDÊNCIA DE VIGILÂNCIA EPIDEMIOLÓGICA, AMBIENTAL E SAÚDE DO TRABALHADOR

	Sem-Peixe		Sim	
	Urucânia	Sim		
<b>Pouso Alegre</b>	Andradas	Sim		
	Caldas		Sim	
	Ibitiúra de Minas	Sim		
	Ipuiúna		Sim	
	Ouro Fino	Sim		
	Poços de Caldas			Sim
	Santa Rita de Caldas			Sim
	Toledo	Sim		
<b>Sete Lagoas</b>	Buenópolis	Sim		
	Cachoeira da Prata	Sim		
	Capim Branco	Sim		
	Curvelo			Sim
	Felixlândia	Sim		
	Funilândia	Sim		
	Jequitibá	Sim		
	Maravilhas	Sim		
	Santana de Pirapama	Sim		
	Sete Lagoas			Sim
	Três Marias		Sim	
<b>Teófilo Otoni</b>	Angelândia		Sim	
	Ataléia	Sim		
	Carai			Sim
	Franciscópolis			Sim
	Frei Gaspar			Sim
	Itaipé	Sim		
	Itambacuri			Sim
	Ladainha			Sim
	Malacacheta			Sim



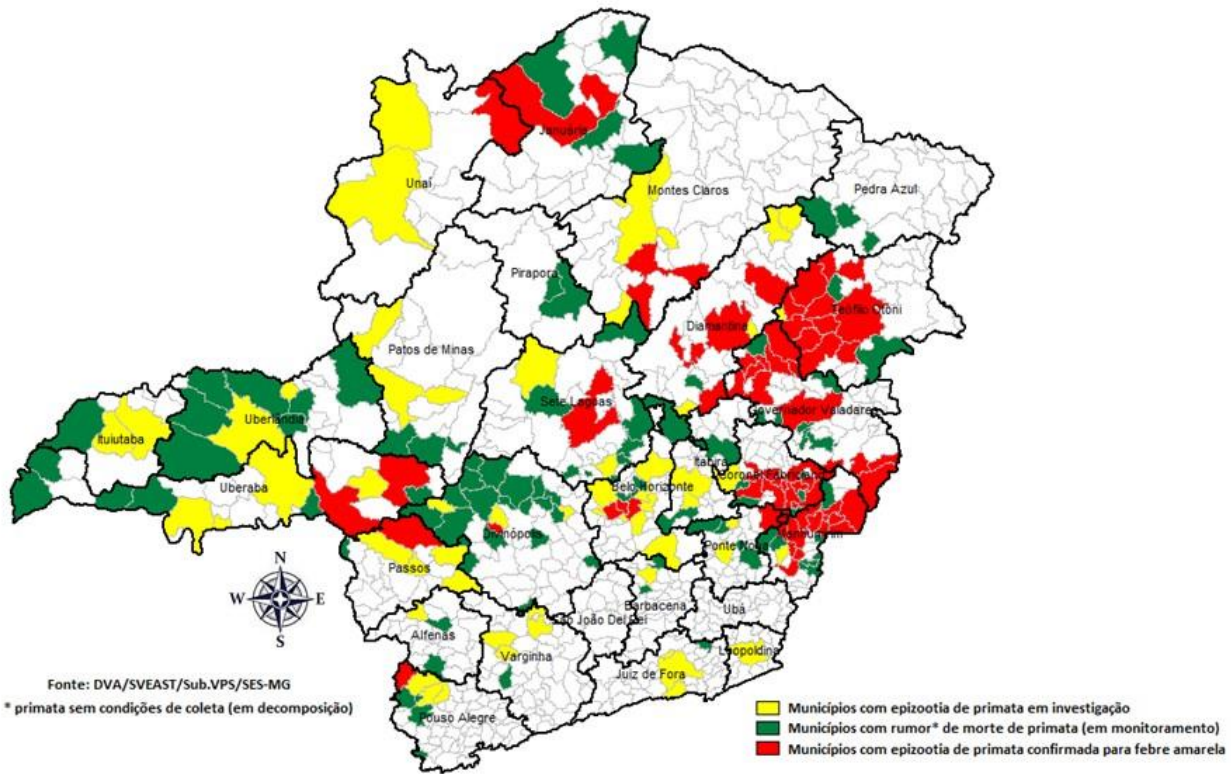
SECRETARIA DE ESTADO DE SAÚDE DE MINAS GERAIS  
 SUBSECRETARIA DE VIGILÂNCIA E PROTEÇÃO À SAÚDE  
 SUPERINTENDÊNCIA DE VIGILÂNCIA EPIDEMIOLÓGICA, AMBIENTAL E SAÚDE DO TRABALHADOR

	Novo Cruzeiro			Sim
	Poté			Sim
	Setubinha			Sim
	Teófilo Otoni			Sim
<b>Uberaba</b>	Araxá		Sim	
	Carneirinho	Sim		
	Conquista	Sim		
	Frutal		Sim	
	Ibiá			Sim
	Itapagipe	Sim		
	Limeira do Oeste	Sim		
	Planura		Sim	
	Pratinha	Sim		
	Sacramento			Sim
	São Francisco de Sales	Sim		
	Uberaba		Sim	
<b>Uberlândia</b>	Araguari	Sim		
	Cascalho Rico		Sim	
	Coromandel	Sim		
	Estrela do Sul	Sim		
	Indianópolis	Sim		
	Monte Alegre de Minas	Sim		
	Prata	Sim		
	Tupaciguara	Sim		
	Uberlândia		Sim	
<b>Unaí</b>	Buritizal		Sim	
	Chapada Gaúcha			Sim
	Unaí		Sim	
<b>Varginha</b>	Campanha	Sim		
	Cana Verde	Sim		
	Lavras		Sim	



	Perdões		Sim	
	Três Pontas		Sim	
	Varginha		Sim	
<b>Total</b>		<b>97</b>	<b>57</b>	<b>66</b>

\*foram confirmadas para febre amarela por critério laboratorial ou vínculo epidemiológico com epizootias em PNH ou casos humanos confirmados em áreas afetadas (municípios com evidência de circulação viral) e ampliadas (municípios limítrofes aqueles afetados).



**Figura 5** – Rumores de epizootias, epizootias de primatas não humanos em investigação e epizootias confirmadas para febre amarela, Minas Gerais, Dezembro/2016 - Fevereiro/2017.

### 2.3 Imunização





A Secretaria do Estado de Minas Gerais - SES/MG distribuiu até o momento, 17/02/2017, o quantitativo de 5.735.400 doses de vacina Febre Amarela para atender as áreas selecionadas com estratégia de intensificação vacinal e rotina de vacinação. Dados fornecidos pelas Unidades Regionais de Saúde mostram que já foram aplicadas 3.102.757 doses de vacina Febre Amarela no Estado, sendo 1.472.538 doses nos municípios com surto de febre amarela.

**Tabela 5** – Doses distribuídas e aplicadas, da vacina Febre Amarela, por Unidade Regional de Saúde prioritária, Minas Gerais, 2017

<b>Regional de Saúde</b>	<b>Doses distribuídas</b>	<b>Doses aplicadas</b>
CORONEL FABRICIANO	620.100	430.528
DIAMANTINA	270.000	171.090
GOVERNADOR VALADARES	445.000	282.851
MANHUMIRIM	411.000	313.743
TEÓFILO OTONI	410.100	274.326
<b>TOTAL</b>	<b>2.156.200</b>	<b>1.472.538</b>

Fontes: Doses distribuídas – SIES (Sistema de Informação de Insumos Estratégicos) – Período: 01/01/2017 a 17/02/2017  
Doses aplicadas – Fornecida pelas regionais de saúde de Minas Gerais - Período: 01/01/2017 a 17/02/2017

**Tabela 6** – Doses distribuídas e aplicadas, de vacina de Febre Amarela, por Unidade Regional de Saúde, da área com recomendação de vacinação de rotina e regiões com estratégias focalizadas, Minas Gerais, 2017

<b>Regional de Saúde</b>	<b>Doses Distribuídas</b>	<b>Doses Aplicadas</b>
ALFENAS	100.000	35.935
BARBACENA	54.000	43.875
BELO HORIZONTE	1.240.000	526.664



SECRETARIA DE ESTADO DE SAÚDE DE MINAS GERAIS  
SUBSECRETARIA DE VIGILÂNCIA E PROTEÇÃO À SAÚDE  
SUPERINTENDÊNCIA DE VIGILÂNCIA EPIDEMIOLÓGICA, AMBIENTAL E SAÚDE DO TRABALHADOR

DIVINÓPOLIS	251.200	150.359
ITABIRA	126.000	61.142
ITUIUTABA	50.000	10.262
JANUÁRIA	110.000	43.868
JUIZ DE FORA	120.000	39.347
LEOPOLDINA	55.000	29.318
MONTES CLAROS	215.000	94.336
PASSOS	120.000	44.743
PATOS DE MINAS	20.000	30.859
PEDRA AZUL	170.000	86.794
PIRAPORA	26.000	12.047
PONTE NOVA	175.000	58.042
POUSO ALEGRE	136.000	65.409
SÃO JOÃO DEL REI	29.000	14.750
SETE LAGOAS	72.000	58.392
UBÁ	95.000	33.174
UBERABA	122.000	67.009
UBERLÂNDIA	60.000	39.397
UNAÍ	93.000	19.963
VARGINHA	140.000	64.534
<b>TOTAL</b>	<b>3.579.200</b>	<b>1.630.219</b>

Fontes: Doses distribuídas – SIES (Sistema de Informação de Insumos Estratégicos) - 01/01/2017 a 17/02/2017  
Doses aplicadas – Fornecida pelas regionais de saúde de Minas Gerais 01/01/2017 a 17/02/2017



### **Ações Assistenciais de enfrentamento a Febre Amarela:**

As ações estão sendo direcionadas aos municípios da jurisdição das unidades regionais de Teófilo Otoni, Governado Valadares, Coronel Fabriciano e Manhumirim:

- 1. Contratação de leitos extras em hospitais das regiões afetadas, para atendimento de pacientes com suspeito e/ou confirmação de febre amarela:** abertura de 154 leitos extras para atendimento dos casos de Febre Amarela, sendo: 110 leitos clínicos, 30 leitos de UTI, e 14 leitos semi-Intensivos.
- 2. Disponibilização de Equipamentos:** para abertura dos leitos extra, foram enviados ventiladores mecânicos, monitores de dados vitais e oxímetros.
- 3 - Transporte dos pacientes:**
  - 05 ambulâncias do Serviço de Atendimento Móvel de Urgência para Região de Saúde de Teófilo Otoni;
  - 03 ambulâncias para Região de Saúde de Caratinga;
  - 01 ambulância para a Região de Manhuaçu;
  - Reforço do transporte aeromédico.
- 4 - Apoio nas ações de vacinação:**
  - Apoio às Unidades Regionais para traçar estratégias de logística e recursos para executar as ações de imunização junto aos municípios;
  - Contratação de 70 vacinadores e motoristas para suporte nas unidades regionais de Governadores Valadares, Teófilo Otoni, Coronel Fabriciano e Manhumirim.
  - Mapeamento de comunidades Quilombolas residentes em regiões rurais e indígenas e dos acampamentos e assentamentos dos trabalhadores rurais sem terra nas áreas consideradas afetadas e ampliadas aldeados das áreas consideradas, conforme definido em Nota Técnica de intensificação e orientações de vacinação de Febre Amarela, da Diretoria de Vigilância Epidemiológica.
  - Articulação com o Distrito de Saúde Indígena (DISEI) de Governador Valadares para alerta sobre a Febre Amarela e avaliação da cobertura vacinal indígena, bem como vacinação, conforme estabelecidos pela SES/MG;
  - Articulação com a Secretaria Estadual de Administração Prisional e com a Diretoria de Atenção à Saúde da Subsecretaria de Atendimento Socioeducativo da Secretaria



Estadual de Segurança Pública, para a atualização de informações pertinentes ao controle e enfrentamento da Febre Amarela;

- Disponibilização, imediata e contínua, aos municípios de documentos pertinentes ao controle e enfrentamento da Febre Amarela, tais como: notas técnicas, diretrizes, boletins informativos, protocolos, roteiro de monitoramento de instesificação de vacinação nas áreas afetadas e ampliadas e outros;

## 5 - Educação Permanente dos profissionais de saúde

- Em parceria com o Centro de Telessaúde do Hospital das Clínicas da UFMG iniciou no dia 13 de janeiro de 2017 apoio aos profissionais de saúde na abordagem de casos de febre amarela, sendo estruturado: Canal direto com o especialista, por meio de sistema de tele consultoria do serviço, onde a dúvida do solicitante é encaminhada diretamente para o infectologista; Web aulas (17/01/2017- Febre Amarela, 26/01/2017 - Febre Amarela: condução de casos graves e 02/02/2017 - Febre Amarela – Vacinação). As aulas ficam gravadas podendo ser assistidas posteriormente. Para acessar cadastrar-se no site: [www.telessaude hc.ufmg.br](http://www.telessaude hc.ufmg.br).
- Visitas técnicas aos municípios e unidades de saúde para sensibilização dos gestores municipais e profissionais de saúde quanto à suspeição dos casos e manejo do paciente;

## 6 - Disponibilização de medicamentos

- Foram distribuídos soro, paracetamol, dipirona e metoclopramida para os municípios com maior número de casos e para hospitais de referência;

Regionais	Soma de quantidade distribuída
CORONEL FABRICIANO	247.040
GOVERNADOR VALADARES	65.800
MANHUMIRIM	198.640
TEOFILO OTONI	159.040
<b>Total Geral</b>	<b>670.520</b>

## 7 – Exames laboratoriais

- Ampliação da disponibilidade de exames na região de Ladainha, garantindo a cobertura do atendimento 24 horas;



**SECRETARIA DE ESTADO DE SAÚDE DE MINAS GERAIS**  
**SUBSECRETARIA DE VIGILÂNCIA E PROTEÇÃO À SAÚDE**  
**SUPERINTENDÊNCIA DE VIGILÂNCIA EPIDEMIOLÓGICA, AMBIENTAL E SAÚDE DO TRABALHADOR**

- Aquisição de kits para urinalise para detecção previa de alterações que identificam o agravamento dos casos.